



RGIS

POLÍTICA DE IA

RGIS

2025

© 2025 RGIS. Todos os direitos reservados.
RGIS_MC_0072_01

ÍNDICE

- 2 | CEO Mensagem
- 3 | A IA no nosso local de trabalho: Porquê uma política de IA
- 4 | 1. Introdução
- 4 | 2. Objectivo
- 4 | 3. Âmbito de aplicação
- 4 | 4. Definições
- 5 | 5. Ética da inteligência artificial
- 6 | 6. Ferramentas de ia aprovadas e sua utilização
- 6 | 7. Práticas físicas e de software proibidas
- 6 | 8. Transferências transfronteiriças de dados e conformidade regional
- 7 | 9. Consequências ambientais e digitais responsáveis
- 7 | 10. Responsabilidade, cumprimento e controlo
- 7 | 11. Alterações de políticas
- 8 | Apêndice – ChatGPT
- 10 | Apêndice – Claude
- 10 | Apêndice – Microsoft Co-Pilot

Caros colegas,

Ao abraçarmos o poder transformador da Inteligência Artificial (IA) no RGIS, o nosso sucesso depende da utilização desta tecnologia de forma ética, responsável e colaborativa. A IA deve melhorar as nossas operações ao mesmo tempo que se alinha com os nossos valores fundamentais:



INTEGRIDADE

Utilizamos a IA de forma ética e transparente, garantindo a equidade, a responsabilidade e o cumprimento de todos os regulamentos.



EXCELÊNCIA

Esforçamo-nos por inovar, mantendo a precisão, a fiabilidade e a qualidade em todas as soluções baseadas em IA.



RESPEITO

Damos prioridade à dignidade humana, à privacidade dos dados e à inclusão nas aplicações de IA, garantindo a equidade para os nossos funcionários, clientes e partes interessadas.



TRABALHO EM EQUIPA

Integramos a IA como uma ferramenta para apoiar e capacitar as nossas equipas, promovendo a colaboração em vez de substituir os conhecimentos humanos.



INOVAÇÃO

Adoptamos a IA para melhorar a eficiência, a tomada de decisões e o serviço ao cliente, ao mesmo tempo que avaliamos continuamente o seu impacto e eficácia.

Estes princípios formam a base da nossa Política de IA, orientando a forma como desenvolvemos, implementamos e usamos a IA em todo o RGIS. Cada membro da equipa é responsável por garantir que a IA se alinha com os nossos padrões éticos e objectivos comerciais.

Se tiver quaisquer questões ou preocupações sobre a utilização da IA no RGIS, contacte o Departamento Jurídico (legaleurope@rgis.com). Obrigado por defender os nossos valores e garantir que a IA é utilizada de forma responsável.

Com os melhores cumprimentos,



Asaf Cohen
Chief Executive Officer

RGIS



INTEGRITY



EXCELLENCE



RESPECT



TEAMWORK



INNOVATION

RGIS

Política de IA

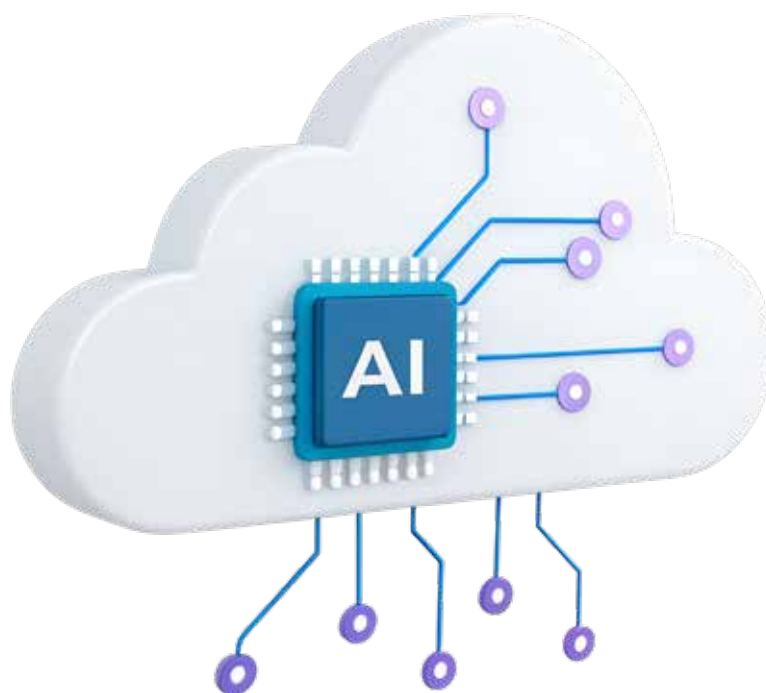
A IA NO NOSSO LOCAL DE TRABALHO: PORQUÊ UMA POLÍTICA DE IA

À medida que a IA continua a evoluir, o seu potencial para aumentar a produtividade, simplificar as operações e impulsionar a inovação é inegável. No entanto, o grande potencial traz consigo riscos inerentes - que vão desde a segurança dos dados e preocupações com a conformidade até considerações éticas e desafios de precisão. A nossa Política de IA foi concebida para encontrar o equilíbrio certo entre oportunidade e risco, garantindo que a IA é integrada de forma segura, estratégica e em alinhamento com os nossos objectivos comerciais.

Sob a liderança do Diretor de IA, as integrações de IA nos nossos processos serão cuidadosamente avaliadas e implementadas onde proporcionarem o maior valor, assegurando que a IA apoia - e não substitui - os conhecimentos humanos. Esta política serve de enquadramento para orientar a utilização responsável da IA, garantindo clareza, segurança e conformidade em todos os departamentos.

Avaliações recentes destacam diferentes níveis de adoção da IA na nossa organização. Enquanto algumas equipas adoptaram a IA para automação, análise e geração de conteúdos, outras permanecem hesitantes devido a preocupações com a segurança, conformidade e precisão. A nossa abordagem reconhece estas preocupações, dando prioridade à educação, governação e implementação segura para criar confiança no papel da IA no nosso negócio.

Através desta política, salientamos que a IA não é apenas uma ferramenta - é uma responsabilidade. Os funcionários devem utilizar a IA de forma ética, evitando a partilha de dados confidenciais, garantindo a precisão dos resultados e mantendo a supervisão humana na tomada de decisões. Ao seguir estas diretrizes, podemos aproveitar todo o potencial da IA, salvaguardando as nossas operações, os nossos colaboradores e o nosso futuro.





RGIS

Política de IA

1. INTRODUÇÃO

Esta política estabelece as diretrizes e normas para a utilização responsável das tecnologias de Inteligência Artificial (IA), incluindo a Inteligência Artificial Generativa (GenAI), no RGIS. As ferramentas de IA são tecnologias concebidas para executar tarefas que normalmente requerem inteligência humana, ao passo que as ferramentas GenAI geram especificamente conteúdos novos e previamente indefinidos com base nas entradas ou pedidos do utilizador. Exemplos de ferramentas GenAI incluem ChatGPT, Gemini, Microsoft Co-Pilot e outras plataformas semelhantes. As tecnologias AI e GenAI oferecem um potencial transformador em todo o RGIS, permitindo-nos simplificar as operações, aumentar a produtividade e impulsionar a criatividade em áreas como a análise de dados, a criação de conteúdos e a automatização de processos.

2. OBJECTIVO

Embora ofereça um potencial incrível, a IA também introduz riscos significativos, incluindo os relacionados com a segurança dos dados, a confidencialidade, a exatidão, a conformidade com a propriedade intelectual e a utilização ética. Encontrar o equilíbrio certo entre o aproveitamento do potencial transformador da IA e a atenuação dos seus riscos inerentes é essencial para garantir uma implementação responsável e eficaz.

Exige uma abordagem proactiva, em que a inovação é incentivada, mantendo salvaguardas rigorosas para proteger os dados, garantir a conformidade e defender os padrões éticos. Esta política descreve as diretrizes para a utilização interna, desenvolvimento e implementação de sistemas de Inteligência Artificial (IA) no RGIS.

O objetivo é garantir que a nossa IA utiliza:

- a. está em conformidade com as normas éticas;
- b. Respeita a privacidade dos dados na salvaguarda da informação sensível e confidencial do RGIS,
- c. dados dos clientes
- d. adere aos quadros regulamentares A IA introduz riscos significativos, incluindo os relacionados com a segurança dos dados, a confidencialidade, a exatidão, a conformidade com a propriedade intelectual e a utilização ética.

O objetivo é garantir que a nossa utilização de IA se alinha com padrões éticos, respeita a privacidade dos dados ao salvaguardar a informação sensível e confidencial do RGIS e adere aos quadros regulamentares, incluindo a Lei de IA da UE.

3. ÂMBITO DE APLICAÇÃO

Esta política aplica-se a todos os funcionários, incluindo pessoal temporário e estagiários, contratados, afiliados e terceiros que trabalham ou interagem com ferramentas e sistemas de IA fornecidos ou aprovados pelo RGIS e que acedem a dados do RGIS. Abrange aplicações de IA, tratamento de dados e requisitos de conformidade associados aos sistemas de IA utilizados na organização.

4. DEFINIÇÕES

Ferramentas de IA: Qualquer software, aplicação ou hardware que utilize técnicas de inteligência artificial (incluindo aprendizagem automática, processamento de linguagem natural, reconhecimento de imagens e capacidades generativas).

Equipa de governação da IA: um grupo dentro de uma organização responsável por supervisionar e gerir o desenvolvimento, a implementação e a utilização ética das tecnologias de inteligência artificial (IA).



RGIS

Política de IA

4. DEFINIÇÕES (continuou)

Informação Confidencial: Informação Confidencial refere-se a dados que são propriedade ou privados do RGIS, incluindo segredos comerciais, estratégias de negócio, informação financeira e qualquer outra informação que não esteja disponível ao público. Todas as informações sensíveis ou não públicas, incluindo mas não se limitando à tecnologia RM proprietária da RGIS, sistemas de gestão de inventário, soluções RFID, implementações de tecnologia sem fios, dados de inventário de clientes (incluindo dados de auditoria de instalações de cuidados de saúde), comunicações internas e estratégias operacionais.

Dados: refere-se a qualquer informação recolhida, processada ou armazenada pelos sistemas de IA, incluindo entradas do utilizador, saídas do sistema, metadados e qualquer informação estruturada ou não estruturada utilizada para formação, inferência ou tomada de decisões.

Normas éticas: Princípios que orientam a utilização responsável da IA, garantindo a equidade, a transparência e o respeito pelos direitos individuais.

IA generativa: uma categoria de sistemas de inteligência artificial concebidos para gerar conteúdos novos, previamente indefinidos, com base em informações ou instruções do utilizador. Este conteúdo pode incluir texto, imagens, áudio, vídeo ou outras formas de media.

Sistemas Proprietários: A tecnologia RM do RGIS, os sistemas de gestão de inventário, as implementações de tecnologia RFID e sem fios e a infraestrutura digital associada.

Informações sensíveis: As informações sensíveis abrangem dados que requerem proteção devido à sua natureza, incluindo dados pessoais, registos de saúde e quaisquer informações que possam conduzir a roubo de identidade ou violações de privacidade.

Sistemas de IA não autorizados: Ferramentas ou plataformas de IA não explicitamente revistas e aprovadas pela Equipa de Governança da IA.

5. ÉTICA DA INTELIGÊNCIA ARTIFICIAL

5.1. Não-discriminação

Estamos empenhados em desenvolver e utilizar algoritmos de inteligência artificial de forma justa. Aplicamos controlos para detetar e minimizar preconceitos nos dados de formação e nos modelos de IA, assegurando que não há discriminação em termos de idade, sexo, etnia, credo, etc.

5.2. Transparência

As decisões automatizadas pelos nossos algoritmos são explicadas de forma acessível aos utilizadores relevantes, para garantir a sua compreensão. Isto permite aos utilizadores compreender melhor a lógica subjacente às decisões automatizadas, especialmente quando os resultados influenciam aspectos profissionais ou pessoais.

5.3. Controlo humano

As pessoas continuam a estar no centro dos processos de tomada de decisão nas operações que incorporam tecnologias de IA. O recurso humano é sempre possível para qualquer decisão importante que envolva IA, permitindo aos utilizadores ou empregados questionar e clarificar os resultados produzidos pela IA.

6. FERRAMENTAS DE IA APROVADAS E SUA UTILIZAÇÃO

Os trabalhadores podem utilizar ferramentas de IA que cumpram um dos seguintes critérios:

Fornecedores reconhecidos: Ferramentas provenientes de fornecedores conhecidos e reputados - principalmente dos Estados Unidos - ou com um historial comprovado de conformidade e segurança.

Ferramentas desenvolvidas internamente: aplicações de IA desenvolvidas e mantidas pela equipa informática do RGIS.

Todas as outras ferramentas ou aplicações de IA devem ser submetidas a um processo de revisão formal e receber autorização explícita da Equipa de Governação da IA antes de serem utilizadas.

7. PRÁTICAS FÍSICAS E DE SOFTWARE PROIBIDAS

Os funcionários NÃO PODEM:

Instalar ou usar ferramentas de IA não autorizadas:

- Instalar, baixar ou operar qualquer software ou hardware de IA em dispositivos de propriedade do RGIS, ou em dispositivos pessoais conectados às redes do RGIS, sem revisão prévia e aprovação explícita por escrito da Equipa de Governança de IA.
- Introduzir ferramentas de IA que integrem ou façam interface com quaisquer sistemas proprietários do RGIS (incluindo tecnologia RM, sistemas de gestão de inventário, soluções RFID, implementações de tecnologia sem fios, aplicações para tablets e sistemas de painéis de controlo), exceto se especificamente autorizado.

Contornar protocolos de segurança ou de aprovação:

- Modificar, contornar ou desativar quaisquer medidas de segurança ou processos de aprovação concebidos para controlar a integração ou utilização de sistemas de IA no RGIS.

Integrar as ferramentas de IA nos sistemas principais:

- Ligar ou integrar quaisquer ferramentas de IA com os sistemas proprietários do RGIS - incluindo tecnologia RM, sistemas de gestão de inventário, soluções RFID, plataformas de tecnologia sem fios, aplicações para tablets e dashboards - sem autorização explícita da Equipa de Governação de IA e da Segurança de TI.

Utilização abusiva de dados de clientes :

- A utilização de software, hardware ou dispositivos de armazenamento externos não autorizados para recolher, processar ou armazenar dados de clientes é estritamente proibida. Todos os sistemas de IA devem aderir aos protocolos de segurança aprovados pela empresa para evitar violações de dados e acesso não autorizado.

8. TRANSFERÊNCIAS TRANSFRONTEIRIÇAS DE DADOS E CONFORMIDADE REGIONAL

Dada a presença global do RGIS, os funcionários devem:

- Assegurar que qualquer ferramenta de IA que trate dados está em conformidade com as leis e regulamentos de proteção de dados das jurisdições relevantes (por exemplo, o RGPD na UE, a CCPA na Califórnia, a HIPAA para dados de cuidados de saúde e outras normas nacionais).
- Não transferir quaisquer dados confidenciais ou sensíveis para além das fronteiras nacionais através dos sistemas de IA, a menos que essas transferências tenham sido especificamente revistas, documentadas e aprovadas pela Equipa de Governação da IA.



RGIS

Política de IA

9. CONSEQUÊNCIAS AMBIENTAIS E DIGITAIS RESPONSÁVEIS

Reduzir a pegada digital:

- O RGIS incorpora práticas responsáveis para reduzir o impacto ambiental das suas actividades digitais. Isto inclui a utilização optimizada do servidor, a reciclagem adequada do equipamento e a escolha de tecnologias energeticamente eficientes.

Sensibilização digital responsável:

- Promovemos a utilização responsável das tecnologias digitais e promovemos comportamentos amigos do ambiente entre os funcionários, como a limitação da impressão em papel e a otimização da utilização dos recursos de TI.

10. RESPONSABILIDADE, CUMPRIMENTO E CONTROLO

Responsabilidade por erros gerados por IA:

- O RGIS não será responsabilizado por erros gerados por IA em contagens de inventário, auditorias ou relatórios operacionais se a ferramenta de IA tiver sido utilizada sem a devida aprovação ou fora dos limites desta Política. Qualquer erro deste tipo será sujeito a uma análise interna e poderão ser tomadas medidas disciplinares contra os funcionários que se encontrem em infração.

Controlo e auditoria:

- A RGIS reserva-se o direito de monitorizar e auditar a utilização de ferramentas de IA em todos os dispositivos detidos pela empresa ou ligados à RGIS. A não conformidade com esta Política pode resultar em medidas disciplinares, até e incluindo a rescisão do contrato de trabalho.

Comunicação de infracções:

- Os funcionários devem comunicar imediatamente quaisquer suspeitas de violação da presente Política ao seu supervisor, à Segurança de TI ou à Equipa de Governação da IA.

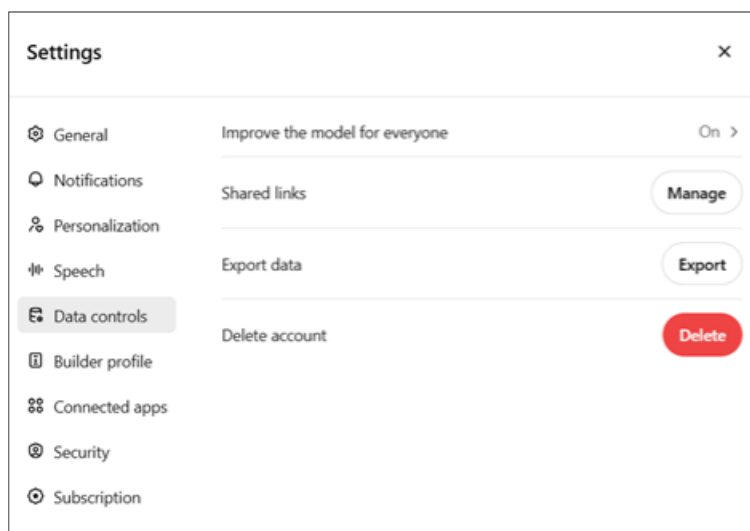
11. ALTERAÇÕES DE POLÍTICAS

O RGIS reserva-se o direito de alterar ou atualizar esta Política a qualquer momento. Quaisquer alterações serão comunicadas através dos canais oficiais e entrarão em vigor imediatamente após a sua divulgação.

RGIS POLÍTICA DE IA

Apêndice

CHATGPT



RGIS POLÍTICA DE IA

Apêndice

CHATGPT

Model improvement

Improve the model for everyone

Allow your content to be used to train our models, which makes ChatGPT better for you and everyone who uses it. We take steps to protect your privacy. [Learn more](#)

Voice mode

Include your audio recordings

Include your video recordings

Include your audio and video recordings from Voice Mode to train our models. Transcripts and other files are covered by "Improve the model for everyone." [Learn more](#)

Done

Model improvement

Improve the model for everyone

Allow your content to be used to train our models, which makes ChatGPT better for you and everyone who uses it. We take steps to protect your privacy. [Learn more](#)

Voice mode

Include your audio recordings

Include your video recordings


Include your audio and video recordings from Voice Mode to train our models. Transcripts and other files are covered by "Improve the model for everyone." [Learn more](#)

Done

RGIS POLÍTICA DE IA

Apêndice

CLAUDE



The screenshot shows the Claude AI website interface. At the top, there is a search bar with the text "Search for articles...". Below the search bar, there is a navigation menu with links for "API Docs", "Release Notes", "How to Get Support", and "English". The main content area features an article titled "I would like to input sensitive data into Free Claude.ai or Claude Pro. Who can view my conversations?". The article is dated "Updated yesterday". The text of the article discusses the use of sensitive data and the ability to view conversations.

MICROSOFT CO-PILOT



The screenshot shows a Microsoft 365 Copilot article titled "How does Microsoft 365 Copilot use your proprietary organizational data?". The article explains that Microsoft 365 Copilot provides value by connecting LLMs to organizational data, such as user documents, emails, calendar, chats, meetings, and contacts. It also mentions that Microsoft 365 Copilot uses this data to help ensure the right users or groups have the right access to the right content within the organization. An "Important" section states that prompts, responses, and data accessed through Microsoft Graph are not used to train foundation LLMs, including those used by Microsoft 365 Copilot. The article concludes by stating that Microsoft 365 Copilot only surfaces organizational data to which individual users have at least view permissions and that the data they retrieve and the generated responses remain within the Microsoft 365 service boundary.